

we design your home and life style. impression for life, to you.

おうちもこころもほっこり。 薪ストーブのある暮らし。

しんと雪が降り積もる晩、とろとろと炎が燃える薪ストーブの周りには家族が集まり、思い思いの時間を過ごす。エアコンや集中暖房、灯油ストーブではなかなか味わえない、あたたかな光景です。憧れる人の多い、薪ストーブ。その「歴史」「使い方」「仕組み」を紐解いてみましょう。わが家のストーブにますます愛情がわきそうです。



起源をさかのぼれば焚き火 ストーブの歴史をたどる

太古、人類は焚き火で暖をとり、調理して、獣から身を守ったといわれています。屋内に持ち込んだ焚き火が囲炉裏です。煙を逃がす工夫を重ね、暖炉が誕生します。フードで炎を覆って煙を煙突に流す方法も考えられました。薪ストーブの原型です。それらはヨーロッパのスタンダードとなり、ロシアでベチカに姿を変えます。アメリカに渡ったものは、ベンジャミン・フランクリンの手で改良され、鉄製のフランクリン・ストーブとなりました。それが現代の薪ストーブへと進化するのです。

薪ストーブの四つの楽しみ みんなはどう使っているの？

薪ストーブの楽しみは、炎を眺めることだという話をよく聞きます。炎を眺める、これも一つの使い方でしょう。ポピュラーなのは、やはり暖房です。メインとして使うか、サブとして使うかは、ライフスタイルを考えて決めます。もう一つの実用的な使い方が調理器具。鍋をかけられる天板やオープンを用意した調理用の薪ストーブを選べば、料理のレパートリーも楽しみも増えそうです。そして、インテリアとしての使い方があります。部屋との調和やデザインでセレクトすることが多いです。

雪の北海道にぴったり!? 大きな空気清浄機でもある

薪ストーブには、輻射式・対流式・開放式・複合式(輻射式+対流式)という四つの暖房方式があります。ストーブの構造が異なり、室内の温め方も違います。でも、薪を燃やすために必要な空気を取り入れ、燃焼で発生した熱を暖房とするのは同じ。吸気の時、室内の空気と一緒にホコリやダニの死骸なども取り込むため、空気をきれいにする効果があるとされているのです。暖房も空気清浄もしてくれる薪ストーブは、雪に閉ざされると換気が難しい雪国では、理想的かもしれません。

今イチオシ!

ピキャン社 NECTRE

上段が火室、下段がオープン、天板がホットプレートで、暖房も調理もおまかせ!



Sさまファミリーの 薪ストーブ物語

interview

秋口と春先に活躍しています

わが家の薪ストーブが最も活躍するのは、秋と春ですね。朝晩は冷え込んで肌寒いけれど、本格的な暖房はまだいらないかな...という時期です。そんな時に薪ストーブに火を入れます。メイン暖房にはしなかったのに、真冬にずっと炎が燃え盛っているということはありません。火が入っている時は、なんとなく家族がストーブの周りに集まりますね。



調理もできるインテリアです

うちのはキッチンストーブで、調理に向いているタイプです。でも、じつは薪ストーブで料理がしたかったのではなく、デザインが好みだったのです。このストーブをリビングに絶対に置きたいと思って、インテリアとして考えていました。もちろん、火を入れた時に料理をすることもありますよ。ピザに挑戦しましたが、おいしかったです。

良い木、悪い木、どれを選ぶべき？

一般的に、針葉樹よりも広葉樹のほうが薪に向くといわれる。なぜなら、広葉樹の比重が大きいからだ。木の種類にかかわらず、重量あたりの熱量は同じ。サイズの同じ薪なら、比重が大きいほど暖める力も大きくなる。では、針葉樹は薪にならないのか。いや、そんなことはない。煙突を詰まらせる原因となるヤニが多いなどの欠点はあるが、薪割りがしやすい、燃えやすく着火に向くといった利点もあるのだ。

薪としてよく使われてきたのは、ナラやブナなどブナ科の木。北海道ではおなじみのシラカバも、昔から焚きつけにされた。どんな木も、その性質を知って上手に使うのが、薪ストーブオーナーの楽しみでもある。





my sweet house

owner's interview

vol.3
owner
Mさま

理想が
カタチになっていた。
夫婦ふたりが、
ひとめぼれした家。

ゆったりとした空気感、 こまやかなアドバイス。

ご夫婦が家づくりを考えるようになったのは、子どもが2~3歳になったころ。集合住宅に住んでいたため、音の問題が気になったそうです。まず見学しようと、休日のほとんどを住宅メーカーめぐりに費やしました。これだ!と思える家との出会いがないまま、函館市内のモデルハウスを見尽くしました。そんな時、あるイベント会場で、インターデコハウスを知ります。「担当者がとても感じがよくて。女性らしいこまやかなアドバイスもよかった」と、奥さま。ご夫婦のペースに合った対応が、信頼へとつながったようです。



唯一合わなかった意見、 全部かなった希望。

ご主人のお気に入り、玄関横のホビールーム。間取りでひとめぼれした場所です。仕事や趣味の道具をきれいに並べることができ、メンテナンスもしやすいのだそう。奥さまは、ナチュラルな木目のあたたかみのある感じや、大好きなグリーンを基調にしたインテリアコーディネートが気に入っています。家づくりの過程で、ご夫婦の意見が合わなかったのは、玄関とリビングの間のドアの色だけ。担当コーディネーターが提案した折衷案が、家の雰囲気ぴったり合っ、ふたりとも納得のドアになりました。

運命的な「ルオント」の発表、 心を奪われた外観と間取り。

インターデコハウスに決めようと思い始めたころ、ルオント(北欧スタイルモデル)がシリーズに加わりました。ご主人は、その出会いの興奮を「こうだといいなあと思っていましたが、そのまま間取りになっていたんです」と話してくれました。続けて、奥さまが明かします。「わが家は、ホームページで見た間取りのままですよ。変更点は、玄関とリビングの間にドアをつけたことくらい」。そこからはトントン拍子で、土地をはじめ、いろいろなことがあつというまに決まったそうです。

掃除が趣味になった。 飾る喜びが増えた。

「本当にいい家だね」と何度も繰り返すご主人は、ヒマさえあればモップがけをするほど、よく掃除をするようになりました。掃除するところがないと寂しさを感じるのだから。それほどまでに家をたいせつにする気持ちは、奥さまもわかるといいます。「この家に引っ越してから、お花を飾ったり観葉植物を育てたり、部屋をきれいに飾るのが楽しくなりましたからね。休日に出かけることが少なくなったとは、ご主人。「ウッドデッキで横になって日光浴しているだけでアウトドア気分なんですよ」と楽しそうに話します。

| SWEET HOUSE DATA | |
|------------------|--------------------|
| ◇建物面積 | : 102.67㎡ (31.00坪) |
| ◇構造 | : 木造(2×4工法)2階建 |
| ◇間取り | : 3LDK |
| ◇家族構成 | : 3人家族 |



1.奥さまがコーディネーターと相談しながら、インテリアを選んだ(写真はリビングルーム) 2.子ども部屋は、ペーパーミントグリーンの壁紙とナチュラルな木製家具でコーディネート 3.キャンプや釣り、スキーなどのアイテムが整然と並び、ご主人自慢のホビールーム 4.ご夫婦の心をとらえた、甘すぎない外観

今回のsweet houseは <インターデコハウス>

INTER DÉCO HAUS

このブランドのコンセプトは、「わたしらしく」な家づくり。好きなものに囲まれて暮らせば毎日がしあわせと考え、好きを基準に空間をつくっていきます。かわいらしくデコラティブな家を理想としている方に好まれています。

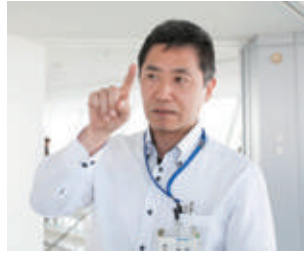


ハコダテノ建テモノ

hakodate architecture spot

「五稜郭の展示室」から
函館の歴史を眺める。

美しい建物、めずらしい建物があれば目を奪われ、構造が気にかかり、資材をたしかめたいくなる。それが、建築家。そんな建築家が、函館の建物をマニアックに調査！
今回は、「五稜郭タワー」。
企画室長の木村朋希さんにお話を聞きました。



タワーの工法について教えてください。

タワー部分は、スリップフォーム工法で建てています。これは、コンクリートの型枠と一体化した作業構台（作業用のスペース）を油圧ジャッキで上昇させながら、連続してコンクリートを流し込む工法です。一日3.5m〜4mずつ高くなりましたね。タケノコみたいですね。展望台は、地上で組み立てて、リフトアップ工法で持ち上げました。完成したタワーの頂上に油圧ジャッキを設置、直径15mmのワイヤー150本を使い、約23時間で吊り上げたのです。

地震や強風への対策はどうなっていますか？

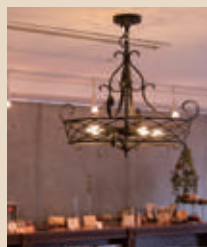
スーパースロッシングダンパーという制振装置を展望台の屋上に設置しています。ごく簡単に言うと、容器に入った水が、地震や強風による揺れと逆方向の揺れを発生させて、建物そのものの揺れを減らすという仕組みです。地震は震度7、強風は最大瞬間風速 秒速50mに耐えられる設計だと聞いています。展望台のガラスは、内側から見える部分に120枚、見えない部分に195枚ありますが、1㎡あたり520kgの力がかかっても問題ない強度です。

五稜郭タワー

1964年、五稜郭築城100年を記念して初代タワーが建造される。現在のタワーは2006年に新設。初代社長の念願であった、五稜郭の全景を見渡すことができるようになった。
■料金/展望料金：一般840円、中・高校生630円、小学生420円※団体割引・障害者割引あり
■営業時間/4月21日〜10月20日 8:00〜19:00、10月21日〜4月20日 9:00〜18:00
※「五稜星の夢」期間と1月1日は時間変更あり ■アクセス/市電・五稜郭公園前下車、徒歩15分



1. 最高の高さ98m、避雷針を含むと107m。その高さは、初代タワーの2倍強
2. 展望室から望む五稜郭（国指定特別史跡）。幕末の箱館戦争では主戦場となり、明治期には陸軍省の練兵場として利用された
3. ガラス清掃用ゴンドラを支える溝
4. 建物のあちこちに五稜郭の星形のモチーフが見られる
5. 太陽の光が降り注ぐアトリウム
6. 1枚300kgのガラスを支える鉄骨
7. 展望室ではジオラマで五稜郭の歴史を学べる



ようこそ、beusな店へ

ススキノの喧噪から隔てられた、
静かさに和むアンティークカフェ。

yue. -ユエ-

cafe et craft

札幌はススキノ近くのビルの中にyue.(ユエ)はある。「土地柄にぎやかなので、静かな別世界をつくりたかったんです」と、オーナーの若月さん。目を引くのは、入口横とカウンターへの造り付けの棚。洋書がディスプレイされ、外国の図書館を思わせる。カウンター席とテーブル席の間の段差につけた螺旋の手すりや、机やチェストなどアンティーク家具にも、若月さんのセンスとこだわりが光る。

大人の女性に愛されそうな店だが、男性客も多いという。カウンターでコーヒーを飲むのが懐かしいと通う年配の男性がいれば、最近ではパフェ目当てのスイーツ男子も増えていたりとか。また、個室があるので小さな子ども連れママも落ち着ける。その居心地のよさに何度も訪れたいくなるカフェなのである。

SHOP MEMO

【オーナー】若月 麻美 Asami Wakatsuki
【ブランド】ビーメゾン
【タイプ】店舗

SHOP DATA

yue. (ユエ)

札幌市中央区南3条西4丁目 ワカツキスクエア9階
011-206-7761

営業時間/11:30〜23:00 (L.O. 22:30)
※日曜・祝日は〜19:00 (L.O. 18:30)
定休日/水曜 駐車場/なし





INTERIOR+

ビースの家をビースらしくしているのは、インテリア。
今回はコーディネーター大石が惚れ込んでいるアイテムをご紹介します。お気に入り一つプラスして、暮らしをより美しくしませんか。



コーディネーター 大石知美の
ひとことアドバイス
ルールはありませんので、思い出の一枚や、お気に入り自由にお飾りしてみてくださいね。



#3: ポストカード

冬だから、暖カラフルに。

ポストカードを集め始めたのは、海外旅行がきっかけ。立ち寄ったお店にあったカードがとても素敵だったんです。それからですね、旅行や展示会などに行くたびに、収集しています。カードには旅先での思い出が詰まっていますし、地域によってデザインが違うのも魅力ですね。一番のお気に入りは、イタリア旅行の時に買ったベネチアのカード(写真中央のもの)です。

ポストカードは、壁いっぱい飾りつけたり、ポスターの欠けているところに切り貼りすると、いい感じになります。お手軽に部屋の雰囲気を変えられて、インテリアとして優秀ですね。ビースのオープンハウスでは、フォトフレームに入れて、寝室のキャビネットの上に飾ったりもしています。

ホビーのススメ



今回の推薦人
菅原 正剛

未経験でも大丈夫!一緒にバスケットを楽しみましょう

hobby 3: バスケットボール

だから、おすすめします!
個人の満足、チームの快感。

バスケットを始めたのは、小学校4年生の時です。中学校・高校・大学もバスケット部で、大学を卒業した後は社会人チームに入りました。忙しくて20代後半から30代半ばまで休んでいましたが、マンガ「スラムダンク」のワンシーンがきっかけで再開。今も時間を見つけて練習しています。

長く続けているのは、おもしろいから。だまし合いというか...シュートを打つと見せかけて打たないなどのフェイントをかけて、うまく決まるとうれいすね。チームとしての喜びは、チームの動きがカチッと合えば理想どおりのボールの流れができた時です。それはもう快感ですよ。

自慢の相棒:バスケットシューズ



みさお、冬の一読

「落日燃ゆ」

城山 三郎 著 (新潮社)

仕事以外の本棚は、爽やかでポップでオシャレな本は極めて少ない。歴史・政治・軍事・宗教から未確認飛行物体写真集や深海魚の図鑑など…。今年増えたのは昭和史関係の本。戦後70年の節目だったため、よく勉強しました。

この作品は、広田弘毅が外交官から総理大臣になり、東京裁判でA級戦犯として処刑されるまでを記録した1冊。この時代をもっと理解するには、軍部視点の本も読まなくてはいいませんが、軍服ではなく「背広」を着続け一人、日本を平和に導こうとした広田の生き様には涙!今の日本の平和は、このような歴史の上にあることを忘れたくはないですし、そういう日本だからこそ生まれた文化や考え方を大切にしたいと思ひみじみ思っていました。(専務/森山操)



beusugao
ビースの素顔

うちって、当番制で
ブログを書く会社。

弊社ホームページには、スタッフブログというコーナーがあります。更新の頻度は高め。なぜなら、ほぼ業務として当番が回ってくるからです。何を書こうか、いつも悩みますね。趣味の釣りに行けない日々が続くと、ネタも尽きます…。でも、楽しみに読んでくださる方々がいると信じて更新しますよ。(ビルドスタッフ/原川 光洋)

■ぜひ見てね! >> <http://www.beus.jp/blog>

暮らしとお金の専門家

FPに
FP
ファイナンシャル
プランナー
聞く

FP 奥田和彦さん



増税前+最低金利の今が買い時!?

2017年4月に消費税が10%に引き上げられます。家のように単価が高いものは、2%の違いが大きいので、増税前の購入はお得です。また、今は住宅ローンの金利が最も低く、住宅の購入に有利ですね。もう一つ重要なのは、家計の収支バランス。車の買い替え・教育資金といった支出に加え、家のローンを払えるのか、判断する必要があります。払える人にとっては今が買い時です。

買い時の見極めポイント

- 1 消費税の増税前に! ※2016年9月30日までの契約は消費税8%
◎2,000万円の家を購入した場合…
8% = 160万円 10% = 200万円 = 40万円の差!
- 2 住宅ローン金利は過去最低! (2015年12月現在)
- 3 家計の収支バランスが大事。ライフプランを考えて!



あおしま社長の

ことのは

代表取締役 社長 青島 康夫

地鎮祭の巻 その3

お経をあげ、賛美歌を歌う

前号でお話した地鎮祭、じつは仏教やキリスト教にもあります。土地の神様(氏神様)を鎮めるという概念はないので、起工式と呼ぶようです。仏教の場合、儀式の流れは神道とだいたい同じ。四方回めといって、土地の四方を清めます。それから祝詞の代わりにお経をあげて、お

線香をたきます。鍬(くわ)入れでは、設計者が鍬を持って草刈りの仕事を、施主が鍬で鍬入れを、施工者が鋤(すき)で土をかけます。土地を清めるために、カーネーションで水をまいていたのが印象的でした。キリスト教では、祭壇やお供え物はありません。賛美歌を歌って、聖書を朗読します。そして、聖書を埋めるんですよ。信じるものは違っても、工事の安全と住む人の幸せを願う気持ちは、どの宗教にも共通ですね。



株式会社 ビース www.beus.jp

TEL 0120-56-0188

〒042-0942 函館市柏木町1-12

TEL 0138-56-0555 FAX 0138-56-0777

INTER DÉCO HAUS COZY

b.i.v HOMES

b-maison
-ビー・メゾン-